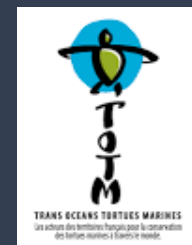


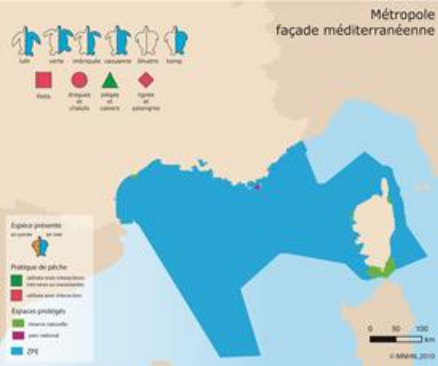
« Interactions des tortues marines avec les activités de pêche » - Plénière

Synthèse régionale des actions 2018/2022



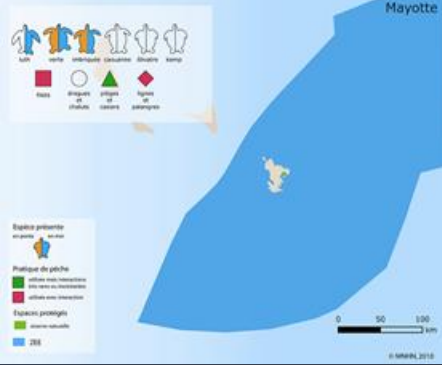
Mardi 15 novembre Palais des congrès de la Grande-Motte





Façade méditerranéenne françaises

- Recueil des données de captures accidentelles par le RTMMF en coopération avec les centres de soin.
- Depuis 2003, actions de sensibilisation réalisées par le CESTMed pour pêcheurs et étudiants du lycée professionnel de Sète (Conduite à tenir en cas de CA).
- 2015-2017 : Projet d'atténuation des interactions entre les espèces marines menacées & les activités de pêche: CESTMed ACCOMBAMS-MAVA –CGPM-car/ASP.
- Mise en évidence de l'expertise des pêcheurs pro et de la nécessité d'une coopération étroite.
- 2017-2019 : CEFÉ Travaux de recherche avec approche participative sur les déchets marins / Créations de supports de communications (2 documentaires en collaboration avec les professionnels)

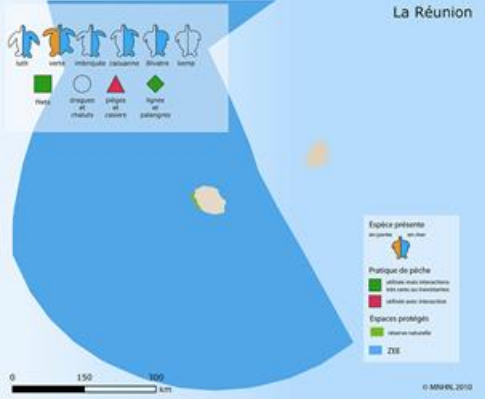


OCEAN INDIEN

Mayotte

- Depuis 2011 : récolte des données échouage (dont CA) par le REMMAT
- Amorce de partenariats avec palangriers
- 2018-2021 : 7 cas de CA recensés (Données extrêmement parcellaires)
- Collaboration difficile avec les pêcheurs, nécessité de créer des projets participatifs incluant les professionnels de la pêche (ouverture prochaine du centre de soin Oulanga Na Nyamba).

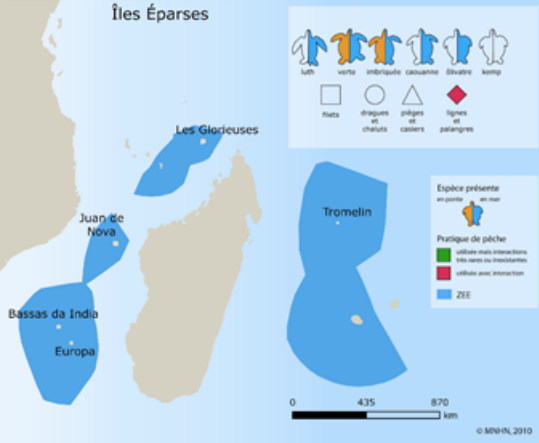




OCEAN INDIEN

La Réunion

- Maintien du partenariat pêcheurs palangriers / Kélonia : Actions de sensibilisation et de formation des capitaines, utilisation de kits d'extraction d'hameçon.
- 5 à 10 % de l'effort total de pêche dans la zone de gestion de la CTOI est couvert par des observateurs embarqués dans le cadre du programme européen DCF, financé sur fonds européens FEAMPA. 288 CA recensées par l'IRD entre 2007 et 2021 et 303 PAR Kélonia Estimation → 495/an
- Existence de données CA IFREMER
- Groupes de travail des ORGP modélisation des interactions entre les pêcheries et les tortues



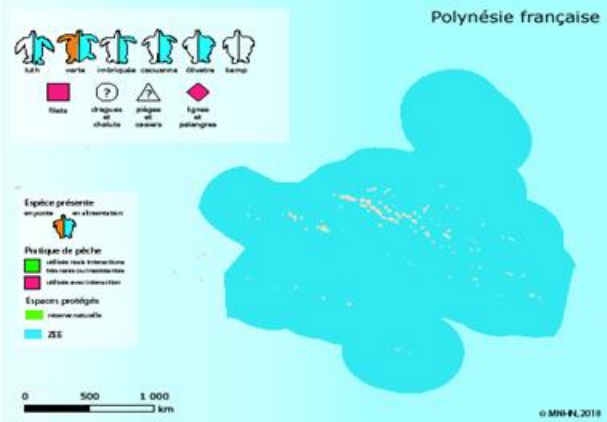
OCEAN INDIEN

Iles Eparses

Terres Australes

Antarctiques Françaises

- 30 navires possèdent une licence de pêche pour les îles Éparses (56 en 2018 → non-renouvellement des accords de pêche entre l'Union Européenne et Madagascar)
- Observateurs embarqués TAAF entre 2006 et 2020 sur bateaux de pêche. Dispositif à l'arrêt depuis 2020 : absence de navire français sur zone, faible quantité de CA
- Nouvel Arrêté TAAF → recommande l'utilisation d'hameçons circulaires



PACIFIQUE

Polynésie française

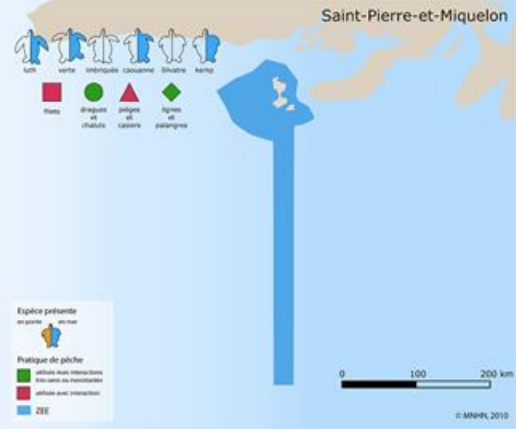
- Programme d'observateurs en cours depuis 2002 sur filière palangrière
- 61 palangriers en 2017 en ZEE, 354 bateaux côtiers (ligne, traine) en 2020
- Déhookers obligatoires à bord des palangriers
- Nombre de captures accidentelles très bas (4 recensées entre 2018 et 2021)
- 2022 : Elaboration d'un guide des bonnes pratiques à destination des pêcheurs hauturiers



PACIFIQUE

Nouvelle-Calédonie

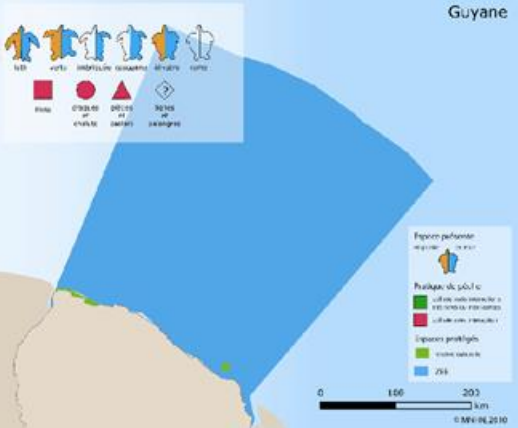
- 16 navires palangriers actifs
- 10 % de l'effort de pêche suivi par les observateurs embarqués, financé par la Nouvelle-Calédonie; très peu de captures accidentelles de tortues marines
- 15% des événements d'échouage recensés attribuables aux CA
- Équipes formés pour libérer les tortues depuis 2008
- Obligation de signalement de toutes captures accidentelles
- L'utilisation de circle hooks généralisée



ATLANTIQUE

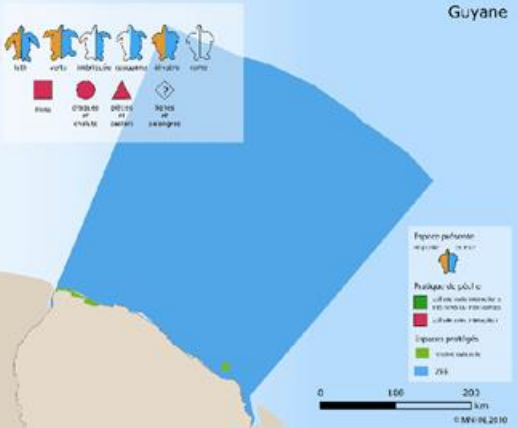
Saint-Pierre et Miquelon

- Présence de Luth en mer signalées de mars à octobre
- Observations par plaisanciers, agents
- Manque de connaissances sur les captures accidentelles (non rapportées par les pêcheurs)



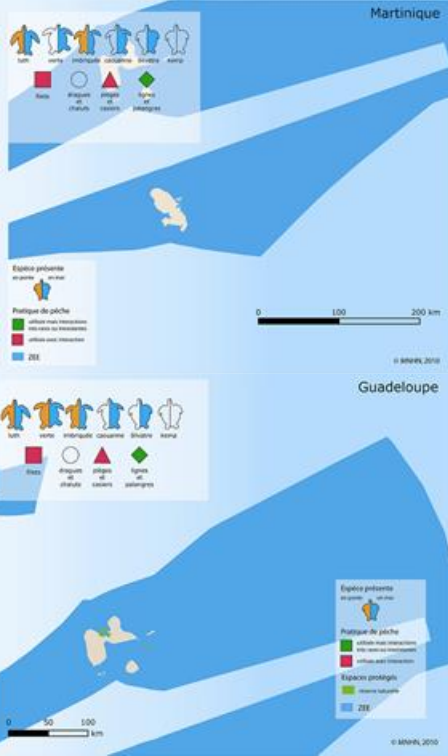
ATLANTIQUE Guyane

- 2020-2022: **PALICA 2** (Pêcheries Actives pour la Limitation des interactions et des captures accidentelles). WWF/CRPEMEM/CNRS - financement FEAMP
 - Tests pour la mise en place d'engins de pêche innovants dont 1 réalisé grâce à la collaboration de marins-pêcheurs
 - Embauche de 2 OE (130 jours de pêche)
- 2020-2021: **ARRIBA** (Alerte aux risques relatifs aux interactions bloquant les Arribadas). WWF/CRPEMEM/CNRS/KWATA – financement OFB
 - Phase 1: Sensibilisation/formation des pêcheurs (20 armateurs/9 capitaines)
 - Phase 2: Création d'un système pour localiser les zones avec phénomènes d'Arribadas et alerte des pêcheurs afin d'éviter ces zones par décision collective (43 armateurs/capitaines alertés en 2021)



ATLANTIQUE Guyane

- 2021 : TTED obligatoire sur les chalutiers licenciés en Guyane
- 2021 : discussions autour de la modification de AP de 1984 interdisant la pose de filet depuis la plage (projet de test afin de lever l'interdiction sous certaines conditions)
- REG (Réseau des échouages de Guyane) : dont CA identifiées comme cause. 77% des échouages en 2018 (événements exceptionnels avec 30 tortues olivâtres retrouvées dans un même filet), 38% des échouages en 2019, 25% des échouages en 2020 et 36% des échouages en 2021.



ATLANTIQUE et CARAIBE

Martinique

Guadeloupe

Saint-Martin

- Formation des pêcheurs à la manipulation et à la réanimation des tortues marines : 50 pêcheurs en Guadeloupe en 2015, 50 en 2018 en Martinique
- 2019 : Nouvel Arrêté de pêche de loisir en Guadeloupe
- Réflexion sur le futur Arrêté de pêche professionnelle en Guadeloupe
- Captures accidentelles prioritaires du PNA: Projet TOPASE

Projet TOPASE

TOrtues et Pêche Accidentelle vers des Solutions de réductions Efficientes

- Petites unités de pêche pratiquant une diversité de métiers en fonction de la saison
- Les CA représentent >50% des causes de détresse (recensement échouage)
- Entre 800 et 1000 tortues tuées par les engins de pêche selon les estimations
- Interactions couteuses pour les marins pêcheurs et anxiogènes lié au statut de l'espèce
- Projet en stand-by en Martinique



Perspectives

- Renforcement et multiplication des approches collaboratives avec les pêcheurs professionnels
- Création d'observatoires locaux / réseaux captures accidentelles, diffusion des données.
- Multiplication des observateurs embarqués

